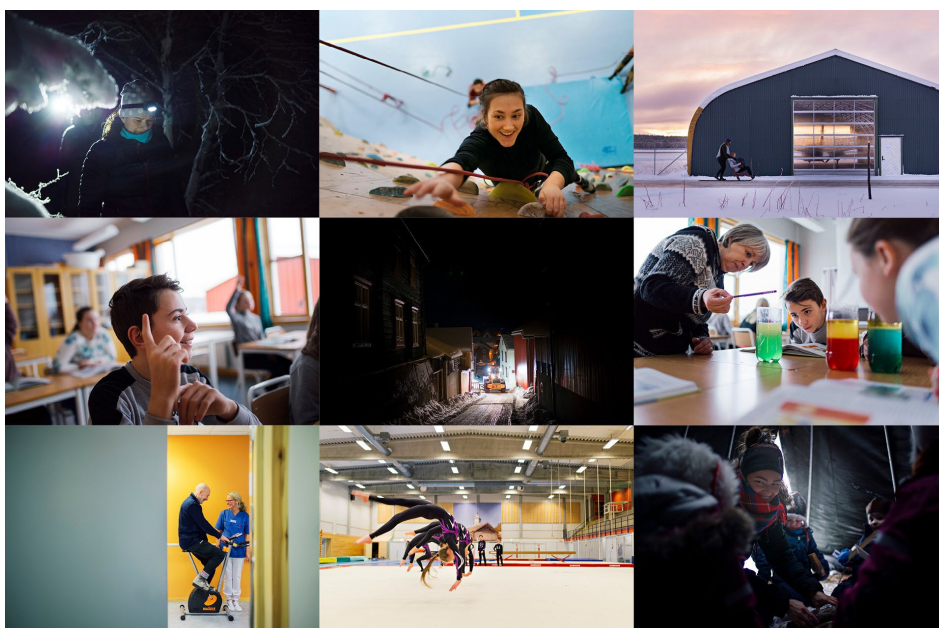


# Planprogram

## Soejkesjeprogramme

For revideringen av kommuneplanens  
samfunnsdel 2022



## Utkast til offentlig ettersyn

**Politisk behandling:**

**Saksnummer 21/1670**

Utvalg for plansaker

9. juni 2022

Kommunestyre

16. juni 2022

# Innhold

<b>1. Hva er et planprogram?.....</b>	<b>3</b>
Innholdet i planprogrammet.....	3
<b>2. Hva er en kommuneplan? .....</b>	<b>3</b>
Plan- og bygningsloven .....	3
• Kommunens planstrategi.....	3
• Planprogram .....	3
• Kommuneplanen.....	4
Avklaringer av planbehov .....	4
<b>3. Regionale og nasjonale føringer .....</b>	<b>4</b>
Nasjonale forventninger og føringer .....	4
Regionale føringer.....	5
Globale megatrender.....	7
<b>4. Formålet og mål med planarbeidet .....</b>	<b>7</b>
Formål .....	7
Mål .....	8
<b>5. Evaluering av dagens samfunnsdel.....</b>	<b>8</b>
Kunnskapsgrunnlag.....	8
Helhetlig styring .....	9
<b>6. Tematisk innhold .....</b>	<b>11</b>
Visjon og satsingsområder .....	11
Kommuneorganisasjonen.....	12
Utvikling og utfordringer .....	13
Arealstrategi .....	13
<b>7. Organisering og medvirkning.....</b>	<b>14</b>
Administrativ og politisk organisering av planarbeidet.....	14
Medvirkning .....	14
Videre saksgang.....	15

## 1. Hva er et planprogram?

Plan- og bygningsloven krever planprogram som grunnlag for arbeid med å revidere eller lage nye kommuneplaner. Et planprogram er en prosjektbeskrivelse eller «plan for planen». Planprogrammet skal beskrive formålet med planarbeidet, planprosessen med frister og deltakere, opplegget for medvirkning, særlig for grupper som antas å bli særlig berørt, hvilke alternativer som vil bli vurdert og behovet for utredninger. Dette er forslag til planprogram for revidering av kommuneplanens samfunnsdel for Røros kommune.

### Innholdet i planprogrammet

Planprogrammet skal gi informasjon om innhold og prosess i planarbeidet og er delt inn slik:

- Kapittel 2 beskriver kort hva en kommuneplan er
- Kapittel 3 beskriver regionale, nasjonale føringer og globale megatrender
- Kapittel 4 beskriver hvilket formål og målet med planen
- Kapittel 5 evaluering av dagens samfunnsdel
- Kapittel 6 oppsummerer tematiske innhold
- Kapittel 7 beskriver planens framdrift, organisering og medvirkningsprosesser

## 2. Hva er en kommuneplan?

Alle kommuner er pålagt å ha en kommuneplan som omfatter kommunale, regionale og nasjonale mål, interesser og oppgaver. Kommuneplanen består av samfunnsdel og arealdel. Mål og strategier i kommuneplanen skal være styrende for nye planer, prosjekt og tiltak i kommunen.

### Plan- og bygningsloven

Arbeidet med kommuneplanen skal følge prosessreglene i plan- og bygningsloven. Kommuneplanprosessen består av flere trinn og dokumenter:

- Kommunens planstrategi  
Revideres hvert fjerde år og beskriver kommunens planbehov i valgperioden. Planstrategien vurderer om det er behov for å revidere og/eller lage ny kommuneplan.
- Planprogram  
Når kommunen starter opp arbeid med å revidere eller lage ny kommuneplan skal kommunen først lage et planprogram. Planprogrammet beskriver formålet med arbeidet, viktige tema i kommuneplanen, fremdrift og hvem som skal involveres i planarbeidet.

- **Kommuneplanen**

Selve kommuneplanen utgjør det øverste plannivået i kommunen og består av to deler; samfunnsdel og arealdel. Samfunnsdelen fastsetter langsiktige utviklingsmål for kommunen og danner grunnlag for øvrige planer. Samfunnsdelen skal inneholde en arealstrategi for arealbruken i kommunen, som er førende for arbeidet med kommuneplanens arealdel.

### **Avklaringer av planbehov**

Plan- og bygningsloven § 10-1 krever at kommunestyret utarbeider og vedtar planstrategi minst en gang per valgperiode. Planstrategien bør omfatte en drøfting av kommunens strategiske valg i samfunnsutviklingen, blant annet knyttet til langsiktig arealbruk, miljøutfordringer, sektorenes virksomhet og en vurdering av kommunens planbehov i valgperioden.

## **3. Regionale og nasjonale føringer**

### **Nasjonale forventninger og føringer**

#### **1. FNs bærekraftsmål**

Regjeringen vil formidle den nasjonale prioriterte politikken på en tydelig måte, slik at planleggingen i fylkeskommuner og kommuner kan skje effektivt og til beste for innbyggerne i hele landet. Samtidig styrker regjeringen det lokale selvstyret i planleggingen. Det betyr at fylkeskommunene og kommunene får økt ansvar for å sikre nasjonale og viktige regionale interesser. Regjeringen ønsker at regional og lokal samfunns- og arealplanlegging skal være basert på åpen dialog mellom alle parter, der også staten deltar. Et viktig skritt på veien er de nasjonale forventningene.

Regjeringen legger vekt på at vi står overfor fire store utfordringer:

- Å skape et bærekraftig velferdssamfunn
- Å skape et økologisk bærekraftig samfunn gjennom blant annet en offensiv klimapolitikk og en forsvarlig ressursforvaltning
- Å skape et sosialt bærekraftig samfunn
- Å skape et trygt samfunn for alle

Regjeringen har bestemt at FNs 17

bærekraftsmål, som Norge har sluttet seg til, skal være det politiske hovedsporet for å ta tak i vår tids største utfordringer, også i Norge. For å fremme sosial, miljømessig og økonomisk bærekraft er det viktig at



Figur 1 FNs bærekraftsmål ble vedtatt i 2015

bærekraftsmålene blir

en del av grunnlaget for samfunns- og arealplanleggingen. Målene skal vise vei mot en bærekraftig utvikling på kort og lang sikt. Kommunene er nøkkelaktører for å realisere en bærekraftig samfunnsutvikling og realisering av bærekraftsmålene lokalt og nasjonalt.

## 2. Folkehelse i alt vi gjør

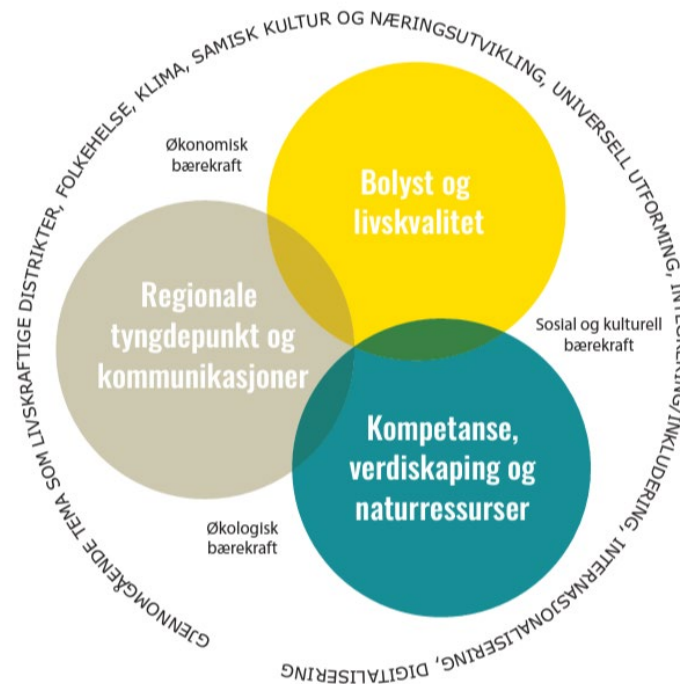
Folkehelseloven pålegger kommunene å ha oversikt over helsetilstanden til innbyggerne i kommunen, og kunnskap om faktorer og utviklingstrekk som påvirker helsetilstanden. Det er et krav i loven at forebyggende folkehelseiltak skal inngå og vurderes i alt planarbeid.

Folkehelseinstituttet offentliggjør hvert år en folkehelseprofil for kommunene. Livskvalitet er tema for årets folkehelseprofiler.

## Regionale føringer

### 3. Trøndelagsplanen

Vi knytter fylket sammen [TRØNDELAGSPLANEN 2019 - 2030](#) ble vedtatt av fylkestinget i Trøndelag 12. desember 2018. Trøndelagsplanen skal vise i hvilken retning vi vil at Trøndelag skal utvikle seg – hvor Trøndelag skal være i 2030. Trøndelagsplanen skal mobilisere til samarbeid og felles satsing for å få den utviklinga vi ønsker i regionen.



Figur 2 De valgte innsatsområdene Bolyst og livskvalitet; Kompetanse, verdiskaping og naturressurser; Regionale tyngdepunkt og kommunikasjoner synliggjøres gjennom i alt ni prioriterte retningsmål for utviklingen som skal være balansert for hele Trøndelag.

- I 2030 skal god livskvalitet og mangfold kjennetegne Trøndelag
- I 2030 er kunst og kultur en viktig drivkraft for samfunnsutvikling i Trøndelag
- I 2030 er Trøndelag best i Norge på regional samhandling
- I 2030 har Trøndelag et omstillingsdyktig og framtidsrettet arbeids- og næringsliv
- I 2030 er trøndersk næringsliv basert på miljøvennlig næringsutvikling og teknologi
- I 2030 har Trøndelag bærekraftig produksjon av mat og bioråstoff
- I 2030 har Trøndelag en bærekraftig areal- og transportstruktur
- I 2030 har Trøndelag et balansert utbyggings- og bosettingsmønster
- I 2030 har Trøndelag et samordnet transport- og samferdselssystem

#### 4. Regional plan for arealbruk 2022-2030

[Den regionale planen](#) for arealbruk legger føringer for arealutviklingen i regionen. Planen gjelder for alle kommunene i Trøndelag og skal legge opp til en stedstilpasset arealpolitikk innenfor hovedtemaene:

- Attraktive byer og livskraftige distrikter
- Naturbasert næringsutvikling

## **Globale megatrender**

Verden er i stadig endring. I nyere tid er det spesielt noen grunnleggende trender som påvirker utviklingen – såkalte globale megatrender. Disse er knyttet til:

- Klima- og miljøendring
- Demografisk endring
- Globalisering, urbanisering og digitalisering

Globale trender påvirker både samfunnsliv, arbeidsliv og naturen over lang tid, og i stort omfang. Forskjellig og akselererende endringstakt kan føre til mer dramatiske endringer og er premisser som påvirker langsiktig planlegging. Dramatiske naturkatastrofer rammer verden og påvirker grunnleggende tilgang til ressurser. Demografien i store deler av verden påvirkes av synkende fødselsrater, økende migrasjon, økt levealder og endrede helseutfordringer. Flere flytter til byene, samtidig som økonomi, kultur og samfunn i økende grad utvikler seg på tvers av landegrenser, uavhengig av fysisk avstand.

Digitalisering er den mest omfattende teknologiske trenden i vår tid og preger de fleste samfunnsområder. Digitalisering forandrer vår måte å kommunisere på, være familie på, organisere livene våre og drive forretninger på. Kommunikasjon er mindre stedsavhengig. Tilgangen til informasjon er nærmest ubegrenset, samtidig som robotisering erstatter og skaper arbeidsplasser. Arbeidsstyrken har nye krav og forventinger til arbeidsinnhold og arbeidssted. Konkurransen om både arbeidsplasser og arbeidskraft øker. KS sin stordataanalyse fra 2018 viser i tillegg en tydelig trend i retning av et mer polarisert samfunn, økende eliteforakt, svakere stater og sterkere konfliktnivå.

## **4. Formålet og mål med planarbeidet**

### **Formål**

Formål med planarbeidet er å revidere kommuneplanens samfunnsdel for Røros kommune. Kommuneplanens samfunnsdel er også et virkemiddel for å møte kommunelovens paragraf 1: Formålet med denne lov er å legge forholdene til rette for et funksjonsdyktig kommunalt og fylkeskommunalt folkestyre, og for en rasjonell og effektiv forvaltning av de kommunale og fylkeskommunale fellesinteresser innenfor rammen av det nasjonale fellesskap og med sikte på en bærekraftig utvikling. Loven skal også legge til rette for en tillitsskapende forvaltning som bygger på en høy etisk standard. Røros kommunes nåværende samfunnsdel ble vedtatt etter omfattende involvering i 2015. Det har skjedd mye i Røros kommune siden den gang, og det har også skjedd mye nasjonalt, regionalt og globalt, som gjør at det er på tide med en revisjon av samfunnsdelen. Det var også enighet om dette da kommunens planstrategi ble vedtatt i desember 2020.

I planstrategien som ble vedtatt desember 2020 står det følgende om kommuneplanens samfunnsdel:



*Det gjøres en bærekraftsanalyse. Resultatet av analysen vil igjen si noe om hvor omfattende revideringen av samfunnsdelen skal være. Vi vurderer om noen av bærekraftsindikatorne skal vektlegges mer. Dette må også sees opp mot de nasjonale bærekraftsindikatorne som kommer i 2021. Samfunnsdelen bør omtale hva slags relasjon de underliggende strategiske planene har til hverandre -tverrfaglig fokus er viktig.*

## **Mål**

- Et godt forankret styringsdokument med tydelige føringer for kommunale planer og tiltak.
- Viderefører og styrker kommunens vedtatte visjon, verdier og satsingsområder.
- FNs bærekraftsmål er lagt til grunn for planarbeidet.
- Tydelig strategi for hvordan Røros kommune skal arbeide for å nå prioriterte bærekraftsmål.
- Tydeliggjøre Røros som samisk forvaltningskommune
- Viser hvordan Røros kommunes arealstrategi vil stimulere til en sosial, miljømessig og økonomisk bærekraftig vekst.

## **5. Evaluering av dagens samfunnsdel**

### **Kunnskapsgrunnlag**

Som forberedelse til revideringen av samfunnsdelen har kommunedirektøren arbeidet fram to analyser:

Det første var en GAP-analyse av den skriftlige delen av kommuneplanens samfunnsdel opp mot FNs bærekraftsmål. Her ønsket vi å se hvor mye av likhetstrekk det var mellom dagens samfunnsdel og FNs bærekraftsmål. Utvalgte deltakere fra administrasjon og ledelse gjennomførte undersøkelsen. Vi fikk også bistand fra Nordlandsforskning til utvelgelsen av de mest relevante FNs delmål for oss som kommune.

Den andre analysen er i slutfasen, og er en ståstedsanalyse av den reelle måloppnåelse av FNs bærekraftsmål i Røros kommune. Den sistnevnte analysen baserer seg på informasjon hentet fra en rekke aktører blant annet SSB, Kostra, årlig folkehelseprofil, HUNT og Trøndelag i Tall. I tillegg har vi også hentet ut førstehåndsinformasjon fra administrativt ansatte i kommunen.

Revideringen av samfunnsdelen vil også basere seg på kunnskapsgrunnlaget som er jobbet fram i temaplaner og strategiske planer vedtatt fra 2015 fram til nå.

Totalt vil dette gi oss et godt bakgrunnsbilde for revideringen av samfunnsdelen.



## Helhetlig styring

Helhetlig styring har vært ett av de viktigste satsningsområdene i utviklingsstrategien 2014–2016 og i utviklingsstrategien 2017–2020. I starten av arbeidet var det viktig å ha fokus på å innføre; styringskort, planmessig gjennomføring og oppfølging av bruker-, medarbeider- og innbyggerundersøkelser og årshjul.

Kommuneplanen har vært grunnleggende viktig som politisk og administrativt styringsverktøy. I perioden etter at kommuneplanens samfunnsdel ble vedtatt har kommunen utarbeidet en rekke omfattende planer.

Evalueringen av kommuneplanen viser at Røros kommune har størst utviklingspotensialet i å strømlinjeforme planene. Det ble også vedtatt at vi skal slå sammen små del- og handlingsplaner til større strategiske planer.

Det skal være en forbindelse hele veien fra FNs bærekraftsmål, via regjeringen og de nasjonale og regionale føringene, gjennom kommuneplanen, de strategiske planene, budsjett og økonomiplan til virksomhetsplanene. Dette er komplekse sammenhenger i plansystemet, og det er viktig å ikke gå seg vill i detaljer. Vi ønsker å sikre en helhetlig styring som gir handlingsrom og tillitt til innovasjon i gjennomføringen av prosessene. Vi må enkelt og tydelig beskrive retningen vi skal gå, og unngå detaljerte tiltaksplaner. Forslag til tiltak legges fram i forbindelse med budsjettplanprosessene.



Figur 3 Plansystemet til Røros kommune

## 1. Dagens struktur

Samfunnsdelen er en strategisk viktig del av kommunens plansystem, og har omfattende innvirkning på de underliggende planene og prosessene. Det er derfor viktig at strukturen spiller helheten god.

Samfunnsdelen har per i dag to satsingsområder: bokkvalitet og verdiskaping, og to gjennomgående tema: folkehelse og verdensarv.

Vi har hatt utfordringer knyttet til forståelsen av denne inndelingen, og det har knyttet seg usikkerhet til hva den reelle forskjellen er. Strukturelt er de noe forskjellig inndelt, der satsingsområdene har hovedmål, delmål og strategier, mens de gjennomgående temaene kun har delmål og strategier. Dette ser vi at har skapt forvirring og komplisert gjennomføringsprosessene våre.

Vi ønsker å få enda bedre sammenheng mellom målene i planene, budsjettarbeidet og virksomhetenes egne planer. Det gjør at vi får utnyttet kunnskapsbanken på en smartere måte.

## 5. Forslag til ny struktur

Etter drøftinger i arbeidsgruppen, styringsgruppen og i utvalg for plansaker ønsker kommunedirektøren derfor følgende struktur for den nye samfunnsdelen:

- Vi beholder de overordnede temaene som ligger i dagens samfunnsdel, men døper alle fire om til «satsingsområder».
- I dagens form ville det da hete satsingsområde Folkehelse, Bokkvalitet, Verdiskaping og Verdensarv. Planprosessen vil vise oss om det behov for å endre/justere hvilke satsingsområder kommunen skal ha.
- En del av planprosessen etter vedtatt planprogram vil også være om vi skal øke med ett eller to satsingsområder til, og hvorvidt målene og de underliggende strategiene er de riktige.
- Vi forenkler planen ved å ta vekk hovedmål og delmål, og lager kun mål og strategier under satsingsområdene.
- Det skal være en tydelig sammenheng mellom strategiene og de underliggende strategiske planene jf. plansystemet i figuren over.
- En del av planprosessen etter vedtatt planprogram vil også være å finne ut hvilke av bærekraftsmålene vi skal ha hovedfokus på, og hvordan de knytter seg til satsingsområdene.
- Siden FNs bærekraftsmål sier at de tre dimensjonene miljø, sosial, økonomi må vektlegges i alt vi gjør, foreslår vi at under hvert av satsingsområdene omtaler de ulike aspektene som knytter seg til akkurat det målet. Det vil også si at vi bør omtale mulighetsrommet, men også eventuelle konfliktene mellom de tre dimensjonene som knytter seg til det satsingsområdet.
- I tillegg til delen som knytter seg til satsingsområder foreslår vi å lage tre andre kapitler:

- Kommuneorganisasjonen
- Utvikling og utfordringer
- Langsiktig arealstrategi

Kapittel :

- Kommuneorganisasjonen som muliggjørere
- Utvikling og utfordringer
- Satsingsområder
- Langsiktig arealstrategi



Innholdet i de ulike kapitlene omtales i kapittelet under.

## 6. Tematisk innhold

### Visjon og satsingsområder

De mest signifikante verdiene som framkom i planprosessen ved utarbeidelsen av kommuneplanens samfunnsdel i 2015, er *kulturelle, inkluderende, stolte, engasjerte* og *dugnadsånd*. Disse verdiordene ble lagt til grunn for selve visjonen, og vi valgte å trekke fram tre kvaliteter som er særegne for Røros.

VISJON

# Pulsen i fjellet



RØROS KOMMUNE

KVALITETER SOM BETEGNER, BESKRIVER OG GIR RØROSSAMFUNNET IDENTITET.



KULTUR



VERDENSARV



INDUSTRI

Både visjonen og kvalitetene er elementer vi beholder videre.

## Kommuneorganisasjonen

I dagens samfunnsdel omtales kommunens rolle i under de ulike målene og strategiene.

I den reviderte samfunnsdelen ønsker vi å samle det som knytter seg til kommuneorganisasjonen i et eget kapittel. Det er flere sammenhenger mellom bærekraftsmålene og kommunen som fasilitator for måloppnåelse. Kommuneorganisasjonen er også viktig for medborgerskap og åpne demokratiske prosesser.

### 1. Kommunekompasset

Vi ser en tett sammenheng mellom medborgerskap, måloppnåelse og arbeidet kommunen gjør med metodikken *Kommunekompasset*.

Røros kom på ROBEK i 2014. Året før vi vedtok kommuneplanens samfunnsdel. Det ble i den tiden viktig å få etablert en felles virkelighetsforståelse, og verktøyet Kommunekompasset tatt i bruk.

Evalueringen er del av det kontinuerlige arbeidet med organisasjonsutvikling. I 2022 var det tredje gangen Røros kommune gjennomførte en slik evaluering. Hensikten var å identifisere hvilke områder Røros har en god forvaltningspraksis i dag, og hvilke områder det bør være rom for forbedringer. Rapporten viser hvordan Røros kommune skårer på de ulike fokusområdene som Kommunekompasset evaluerer.

Fra å være langt ned på listen i 2014, fikk Røros kommune høy skår i Kommunekompasset i 2022. Rapporten viser at det hvilke fokusområder hvor det er rom for utviklingsarbeid, noe vi ønsker å trekke fram i den reviderte samfunnsdelen.

## **6. Samfunnssikkerhet og beredskap**

Kommunen har ansvar for innbyggernes sikkerhet og trygghet. Beredskapsplanen med tilhørende ROS-analyse skal derfor forankres i den reviderte samfunnsdelen.

Kommunedirektøren jobber systematisk og helhetlig på tvers av sektorer i kommunen for å ivareta dette ansvaret. Kommunedirektøren jobber også med sikkerhet og trygghet i nært samarbeid med andre offentlige myndigheter, nødetater, virksomheter med kritisk infrastruktur og kritiske samfunnsfunksjoner inkludert frivillige lag og organisasjoner.

Helhetlig ROS-analyse blir lagt til grunn for kommunens arbeid med samfunnssikkerhet og beredskap ved utarbeiding av planer i tråd med plan- og bygningsloven, og samfunnssikkerhet og beredskap er et av flere tema som inngår i arbeid med kommuneplanens samfunnsdel.

## **Utvikling og utfordringer**

I kapitlet utvikling og utfordringer vil vi trekke fram hovedtrekkene fra kunnskapsgrunnlaget omtalt i kapitlet over. Dette for å tydeliggjøre sammenhengene mellom kommunens hovedutfordringer og de strategiske valgene som er tatt.

## **Satsingsområder**

Med grepene omtalt i kapitlet *Helhetlig styring* mener vi at samfunnsdelen vil få en enda tydeligere retning. Og vi mener det vil bli enda lettere å se sammenhengene i plansystemets nivåer. Vi ønsker at samfunnsdelen skal være retningsgivende for de underliggende strategiske planene, men ikke overlappende med dem.

I dette kapitlet vil det også komme tydelig frem hvilke bærekraftsmål vi ønsker å prioritere, og sammenhengene mellom de tre dimensjonene klima/miljø, mennesker/samfunn, og velstand/økonomi under hvert av satsingsområde.

## **Arealstrategi**

Kommuneplanens samfunnsdel skal i henhold til Nasjonale forventninger til regional og kommunal planlegging 2019-2023 inneholde en arealstrategi. Arealstrategien skal være førende når Røros kommune utarbeider overordnede arealplaner.

Røros kommune utarbeidet en arealstrategi for første gang i kommuneplanens samfunnsdel fra 2015. Det er ønskelig å bygge videre på prinsippene i denne og se dette opp mot dagens utvikling og forventninger til arealbruk.

Arealstrategiens innhold:

- Overordnet strategi for utbygging av fritidsboliger

- Overordnet strategi for en arealutvikling som følger opp kommunens samfunnsområder og prinsippene i samordnet areal og transportplanlegging:
  - o For sentrumsområdet
  - o Transformasjon og fortetting i sentrum

## 7. Organisering og medvirkning

### Administrativ og politisk organisering av planarbeidet

#### 1. Politisk organisering

Kommuneplanen er kommunens viktigste styringsdokument og må forankres godt politisk. Kommunestyret skal vedta både planprogrammet og selve samfunnsdelen.

Basert på planprogrammet skal utvalg for plansaker utarbeide forslag til samfunnsdel med overordnet arealstrategi og legge dette ut til offentlig ettersyn. Kommunestyret vedtar planen etter offentlig ettersyn/høringsperiode.

Bred politisk deltagelse i planprosessen skal sikres ved at utvalg for plansaker har en aktiv rolle i medvirkningen.

#### 7. Administrativ organisering

Organiseringen av kommuneplanens samfunnsdel blir lagt i linje til kommunalsjef organisasjon og samfunn. Administrativ styringsgruppe blir kommunedirektørens utvidede lederteam. Arbeidet med planen organiseres med en arbeidsgruppe representert fra flere fagområder i kommunen, med hovedansvaret liggende på samfunnsplanlegger Hanne Bryde, kommuneplanlegger Ingunn Holøymoen og styringssystemansvarlig Vidar Mortensen.

### Medvirkning

Plan- og bygningsloven forutsetter at alle kommunale planprosesser skal sikre åpenhet, være forutsigbare og sikre medvirkning fra alle berørte interesser og myndigheter.

Innbyggerdialog og brukermedvirkning er sentrale elementer i utviklingen av Røros for å bli samskapende. Røros skal være et sted der innbyggere og brukere får en mer deltakende og aktiv rolle. Det er derfor essensielt å ta i bruk ulike former for innbyggerdialog- både når nye planer skal utarbeides og eldre planer skal revideres.

Kommuneplanens samfunnsdel ble vedtatt med bakgrunn i omfattende medvirkningsprosesser i kommunen. Det er også de underliggende planene som er vedtatt i etterkant.

De to grunnlagsanalysene nevnt over, er også basert på involvering av kommuneadministrasjonen. Med bakgrunn i det så anbefaler kommunedirektøren at medvirkningsprosessen baserer seg på

- Innspill fra de kommunale rådene
- Bruk av det digitale medvirkningssystemet Decidim.

- Arbeidsgruppen har «omreisende» åpent kontor på utvalgte offentlige steder i kommunen

## **Videre saksgang**

### **Juni/september 2022 - Planprogram**

Det meldes oppstart av planarbeid. Planprogrammet legges ut til offentlig ettersyn. Dokumentet gjøres tilgjengelig på ulike plattformer og sendes nabokommuner, regionale- og statlige myndigheter og lovpålagte råd. Innbyggere og velforeninger i de tre kommunene samt øvrige interessenter varsles og inviteres til å komme med innspill til planarbeidet og arbeidsopplegget gjennom ulike kanaler.

### **Oktober/november 2022 - Kunnskapsgrunnlag og medvirkning**

Vi gjennomgår av kunnskapsgrunnlag, og gjør en første drøfting av satsingsområder og bærekraftsmål i utvalg for plansaker og i kommunestyret.

Vi gjennomfører medvirkningsprosesser med kommunens råd og presenterer grunnlagsdataene som er aktuelle for de ulike gruppene.

Arbeidsgruppen tilbringer en dag i uken ute på ulike offentlige lokasjoner for å sikre at innbyggernes stemme blir hørt

### **Desember 2022/januar 2023 – Målstruktur, satsingsområder og bærekraftsmål**

Arbeidsgruppen utarbeider forslag til målstruktur, inkl. satsingsområder, bærekraftsmål og strategier basert på kunnskapsgrunnlag og medvirkningsprosessene

Utvalg for plansaker gir innspill til forslaget om målstruktur, satsingsområder og bærekraftsmål

### **Februar/mars 2023 – Langsiktig arealstrategi**

Forslag til langsiktig arealstrategi utarbeides med bakgrunn i målstruktur, satsingsområder og bærekraftsmål.

### **Mars/april 2023 – Utkast til ny samfunnsdel**

Utkast til samfunnsdel utarbeides med grafisk profil.

### **Mai 2023 – Høringsutkast behandles**

Høringsutkast behandles i utvalg for plansaker og i kommunestyret, og planen sendes ut på høring og offentlig ettersyn.

### **Juni/juli 2023 – Offentlig høringsperiode**

Vi legger kommuneplanens samfunnsdel ut på offentlig høring/ettersyn

### **August /september 2023 – Endelig samfunnsdel vedtas**

Revidert samfunnsdel vedtas før valget og før nytt kommunestyret og planutvalg settes i september 2023.



